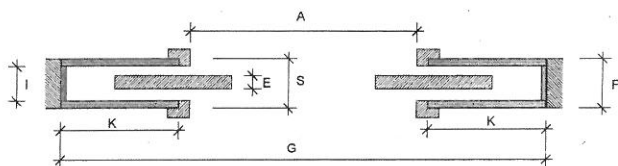
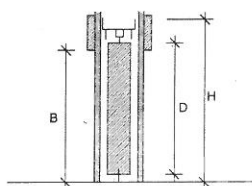
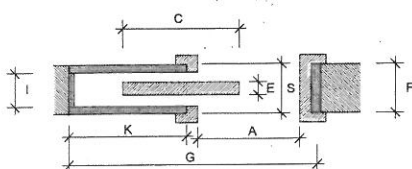


Stavební pouzdro pro zděné příčky

Rám pouzdra je vyroben z 1 mm silného pozinkovaného ohýbaného plechu, ten je vyplněn dřevocementovou deskou, která zároveň nahradí část zdiva. Pouzdro má tloušťku 115 mm, tím plynule navazuje na typizované příčkovky.

Vyrábí se ve dvou variantách: **jednostranné** - pro šířku dveří 600-800 mm a **protilehlé** - pro šířku dveří 1250-1850 mm

ROZMĚROVÉ TABULKY



Jednostranné pouzdro

čistý průchod		rozměry dveří			rozměry pouzdra					hrubý stav otvor		šířka zdi*
šířka A	výška B	délka C	výška D	šířka E	šířka vnější F	šířka vnitřní I	délka K	délka G	výška H	šířka	výška	S
600	1970	650	1970	<62	115	85	650	1360	2070	1390	2080	115
700	1970	750	1970	<62	115	85	750	1560	2070	1590	2080	115
800	1970	850	1970	<62	115	85	850	1760	2070	1790	2080	115
900	1970	950	1970	<62	115	85	950	1960	2070	1990	2080	115

Protilehlé pouzdro

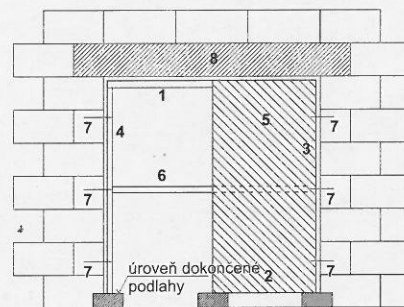
čistý průchod		rozměry dveří			rozměry pouzdra					hrubý stav otvor		šířka zdi*
šířka A	výška B	délka C	výška D	šířka E	šířka vnější F	šířka vnitřní I	délka K	délka G	výška H	šířka	výška	S
1250	1970	2x650	1970	<62	115	85	2x650	2630	2070	2660	2080	115
1450	1970	2x750	1970	<62	115	85	2x750	3030	2070	3060	2080	115
1650	1970	2x850	1970	<62	115	85	2x850	3430	2070	3460	2080	115
1850	1970	2x950	1970	<62	115	85	2x950	3830	2070	3860	2080	115

* bez omítky

Montážní návod

Stavební pouzdro se dodává v demontovaném stavu, každý spoj je označen číslem.

- Na rovné ploše přiložíme jednotlivé kovové díly čísla k sobě a spojíme šrouby se samojistíci maticemi.
- Na kovovou kostru samořeznými šrouby připevníme jeden díl dřevocementové desky (5). Druhý díl desky přišroubujeme na kostru až po přichycení dna pouzdra (2) k hotové podlaze.
- Sestavené pouzdro vložíme do stavebního otvoru, který má dilatační spáry na každou stranu min. 1,5 cm a mezi stropním nosným profilem pouzdra (1) a překladem (8) min. 1 cm. Pokud není dokončená podlaha, pouzdro podložíme na úroveň hotové podlahy.
- Přední čelo (4) a zadní čelo (3) připevníme ke zdi třemi šrouby (7) na hmoždinku vhodnou do příslušného zdiva. Mezi přední čelo (4) a zadní čelo (3) vložíme dřevěnou montážní výztuhu (6), která se odstraní po zaschnutí omítky.
- Dilatační spáry vyplníme montážní pěnou.
- Dřevocementovou desku napustíme penetračním nátěrem HC 3 nebo HC 4, natřeme flexibilním lepidlem ALFA FIX S 11 neo TIS a potáhneme armovací tkaninou (perlinkou), kterou přesáhneme asi o 10 cm na zděnou příčku, poté nanese na stavební pouzdro tenkovrstvou omítku.
- Montáž kolejničky, závěsných vozíků, dorazů a podlažního vedení se provádí až při montáži dveří.



- 1 - stropní nosný profil
- 2 - dno
- 3 - zadní čelo
- 4 - přední čelo
- 5 - dřevocementová deska
- 6 - montážní výztuha
- 7 - šrouby s hmoždinkou
- 8 - překlad